



Innlandet
fylkeskommune

Rammeavtale på møbler

Sak nr. 2026/6787

Åpen anbudskonkurranse Del III

Konkurransegrunnlag

Merk: Gule felt fylles ut. Bruk dette dokumentet som utgangspunkt. Vennligst ikke del opp besvarelsen i flere filer enn nødvendig.

Innhold

1.	Generelt om anskaffelsen.....	4
1.1	Kort om oppdragsgiver	4
1.2	Anskaffelsens formål.....	5
1.3	Omfang og kontraktsverdi	6
1.4	Unntak fra avtalen	7
1.5	Avtaleperiode.....	7
2.	Regler for gjennomføring av konkurransen.....	8
2.1	Kunngjøring av anskaffelsen	8
2.2	Anskaffelsesprosedyre tilbudskonkurranse/anbudskonkurranse	8
2.3	Språk	8
2.4	Fremdriftsplan.....	8
2.5	Antall leverandører og mini-konkurranser	8
2.6	Alternative tilbud	10
2.7	Parallelle tilbud	10
2.8	Kontraktstype.....	10
2.9	Etterspurt dokumentasjon.....	10
2.10	Skatteattest.....	10
2.11	Taushetsplikt / konfidensialitet	11
2.12	Innsyn.....	11
2.13	Særlig om forbehold og avvik	11
2.14	Feil eller uklarheter	11
2.15	Meld interesse i Mercell	11
2.16	Kommunikasjon	11
2.17	Rettelser, suppleringer og endringer	12
2.18	Innlevering av tilbud	12
2.19	Konkurransegrunnlaget	12
2.20	Avlysning av konkurransen	12
2.21	Tildeling.....	12
2.22	Evalueringsmetodikk.....	13
2.23	Tilbudets innhold og besvarelse	13
3.	DET EUROPEISKE EGENERKLÆRINGSSKJEMAET (ESPD).....	14
3.1	Generelt om ESPD.....	14
3.2	Nasjonale avvisningsgrunner	14

4.	Tilbudsbrev	15
5.	Kontaktopplysninger.....	17
6.	Kvalifikasjonskrav.....	18
6.1	Firmaattest.....	18
6.2	Leverandørens økonomiske og finansielle stilling	18
6.3	Leverandørens tekniske og faglige kvalifikasjoner	19
6.4	Kvalitetsikringstandard og miljøledelsesstandarder	19
6.5	Bruk av andre foretaks ressurser (underleverandører)	20
7.	Erfaring/referanser	21
8.	Tildelingskriterier	22
8.1	Tildelingskriterier	22
8.2	Ad Klima og miljø – begrunnelse for å ikke benytte 30 % regelen	23
8.3	Ad prisskjema.....	24
8.4	Vareprøver	24
9.	Forpliktelseserklæring	26

1. Generelt om anskaffelsen

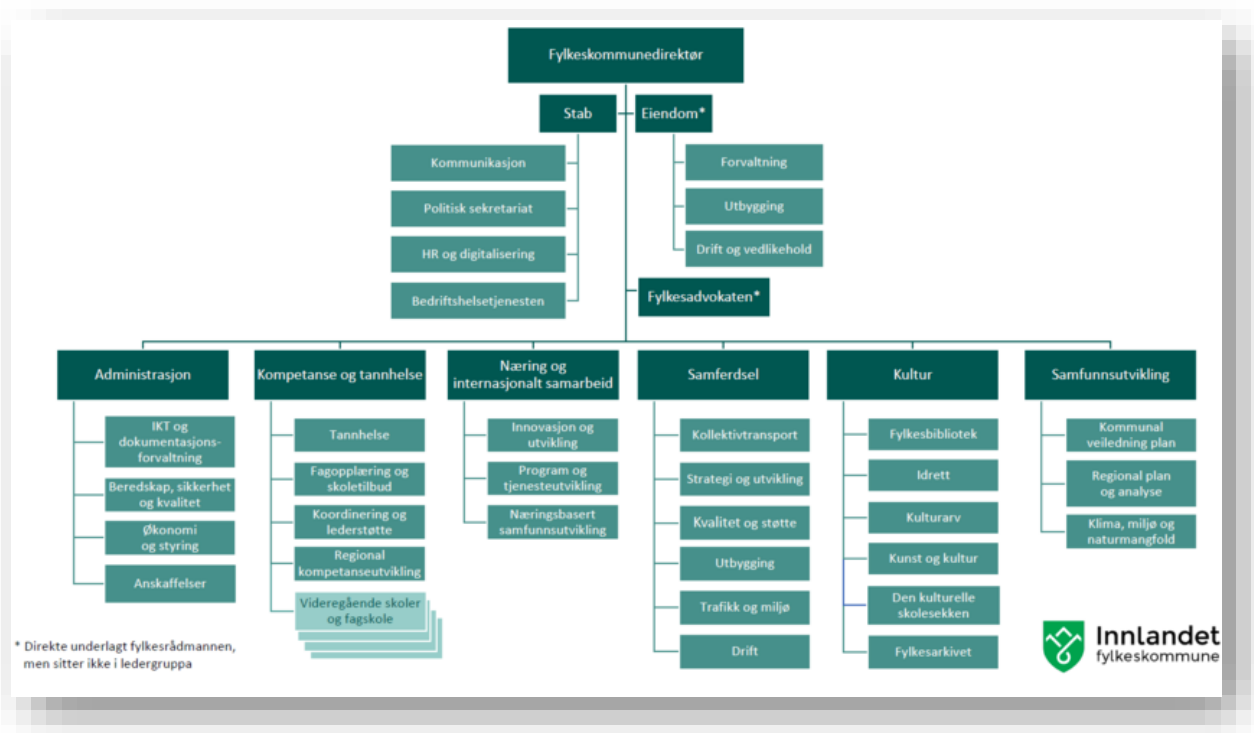
1.1 Kort om oppdragsgiver

[Innlandet fylkeskommune](#) er en desentralisert organisasjon, med ansvar for blant annet kollektivtrafikk, fylkesveier, videregående skoler og den offentlige tannhelsetjenesten i alle fylkets kommuner. Flesteparten av de ansatte jobber på skolene og i tannklinikkene.

De fylkeskommunale tjenesteområdene er:

- Administrasjon og politisk ledelse
- Kompetanse og tannhelse
- Næring og internasjonalt samarbeid
- Samferdsel, inkludert kollektivtrafikk
- Kultur
- Samfunnsutvikling

Organisasjonskart:

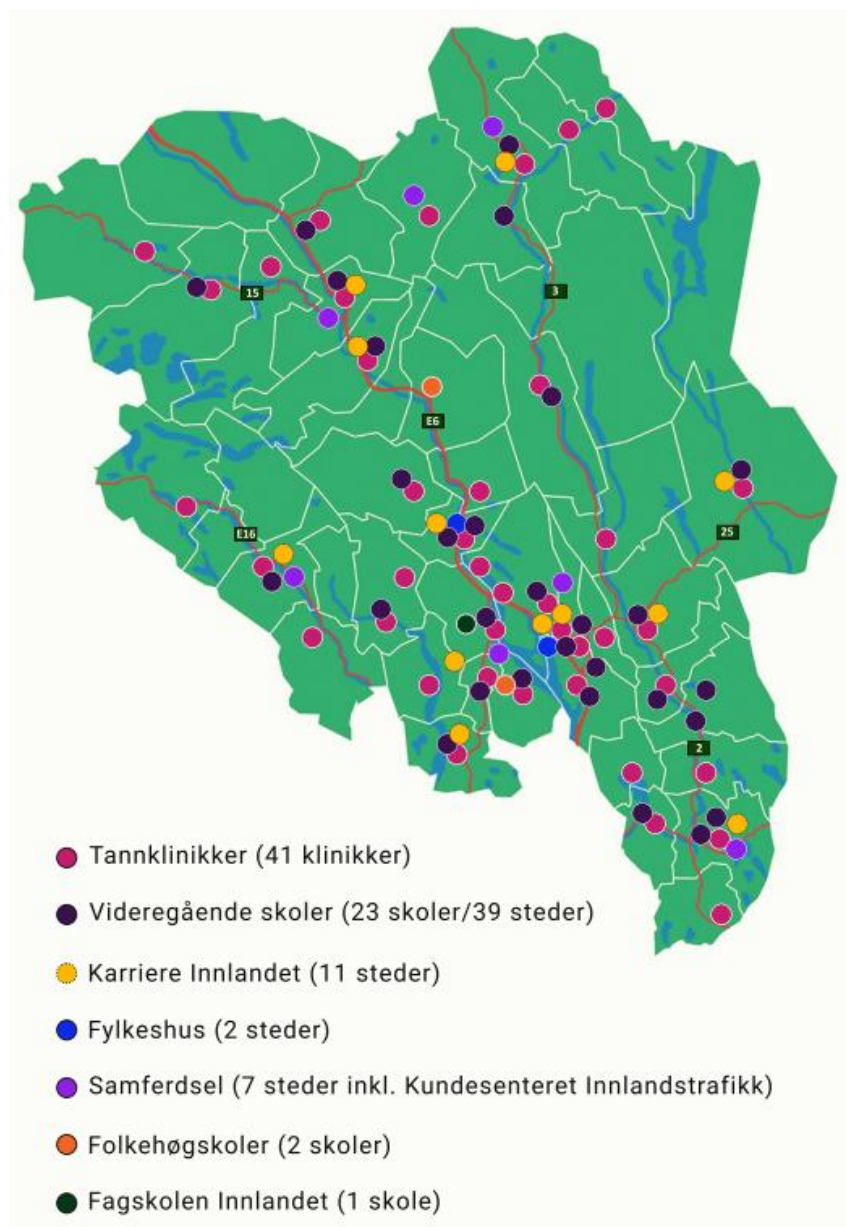


De virksomheter/lokasjoner som er omfattet av denne avtalen er listet i *Lokasjonsoversikten*.

I tillegg omfatter anskaffelsen følgende virksomheter:

- Teater Innlandet AS
- Anno museum AS
- Kunstbanken Hedmark Kunstsenter

De fylkeskommunale virksomhetene er lokalisert som følger:



For adresser og detaljer, se *Lokasjonsoversikten*.

Innlandet fylkeskommune har en anskaffelsesstrategi vedtatt av fylkestinget. Denne er tilgjengelig [her](#).

1.2 Anskaffelsens formål

Innlandet fylkeskommune inviterer til å delta i konkurranse om levering av både brukte og nye møbler til kontor og skole til alle våre lokasjoner (ref. lokasjonsoversikt).

Alle møblene som tilbys skal være tilpasset bruk i offentlig miljø rettet mot skole- og undervisningsbygg og kontorbygg og ha en forventet levetid på 15-20 år.

Møblene må ha kvalitet som er i samsvar med den bruken som formålet av anskaffelsen tilsier. Møblene skal ha en utforming, vekt og materialvalg som tilrettelegger for et effektivt og godt renhold.

Møblene skal ivareta intensjoner om universell utforming mht. konkrete funksjoner og designaspekter som formgivning, materialbehandling og fargesetting. Alt mekanisk utstyr skal være av solid utførelse og tåle tiltenkt bruk og bruksfrekvens.

Oppdragsgiver ønsker å ta i bruk mer selvbetjening på bestillinger, redusere egen innsats for oppfølging og logistikk på standard utstyr som bestilles. Det er viktig at leverandør har gode løsninger og fremtidige planer for å bistå fylkeskommunen i å legge til rette for en god brukeropplevelse og mer effektiv bestillingsprosess. Dette gjelder også reparasjoner utenfor garanti for å minimere skadevirkningene av å være uten møbler.

Oppdragsgiver ønsker å være med å bidra til å løse de store samfunnsutfordringene vi har både regionalt, nasjonalt og internasjonalt innen helse, klima og miljø. Innlandet fylkeskommune ønsker størst mulig andel brukte møbler. Markedet er ikke modent nok til å dekke oppdragsgivers behov for et stort spekter av brukte møbler pr dags dato, men oppdragsgiver ønsker å være med å bidra til at dette endrer seg på sikt, og ønsker gjennom å kontraktsfeste andel brukte møbler og minimum opprettholde dagens andel på 25 % på brukte møbler og helst øke ila. kontraktsperioden.

1.3 Omfang og kontraktsverdi

Avtalen skal dekke behovet for kjøp av møbler til alle kategorier som skal brukes på skole og kontor både til elever og ansatte. Tilbyder skal kunne levere møbler innenfor følgende kategorier:

- kontormøbler med tilbehør
- kontorplassbelysning
- oppbevaring
- møbler til sosiale soner
- elevbord
- elevstoler
- kateter
- tavler
- møteromsmøbler med tilbehør
- kantinemøbler
- møbler til flerbrukshaller med tilbehør
- biblioteks/arkivreoler
- garderobeskap og benker
- miljøstasjoner
- enkle lager/mindre arkiv
- enkle utemøbler
- gardiner
- bordskjermer og gulvskjermer
- akustikkelementer
- resepsjonsmøbler
- møbler rettet mot internat

Avtalen gjelder ikke selve tannklinikkinnredningen.

Fylkeskommunen har tidligere hatt avtale på dette området. Basert på tidligere tall vil estimert omsetning ligge på ca. 40 000 000,- over en 4 års periode, hvorav brukte møbler skal utgjøre 25 % av omsetningen.

Andel omsetning som resultat av mini-konkurranser, vil ligge på ca. 20 %.

Eksempler på mini-konkurranser som vil komme i avtaleperiode kan være innredning av ny tannklinikk på Hamar, internat på Solør, Nord-Gudbrandsdal og Valdres.

Endringer i organisering, budsjett og rutiner kan påvirke totalvolumet.

Maksimalt uttak for de neste fire år er NOK 60 000 000,- + mva.

1.4 Unntak fra avtalen

Avtalen dekker ikke elektriske og mobile rullearkiv. Heller ikke der hvor det er kombinasjon av faste reoler og mobile arkiv hvor dette skal høre sammen og ha samme mål. Tannklinikkene har egne avtaler for spesialinnredning for tannlegger som naturlig tilhører det segmentet. Fastmonterte miljøstasjoner, minikjøkken og ev. garderober og tilbehør som er inkludert i entreprise er unntatt.

1.5 Avtaleperiode

Parallell rammeavtaler med to – 2 – års varighet. Oppdragsgiver skal ha en ensidig rett til å forlenge avtalene i ytterligere 1 + 1 år. Dersom oppdragsgiver beslutter at avtalene ikke skal forlenges, skal oppdragsgiver gi skriftlig melding til leverandør om dette senest 3 måneder før avtaleperiodens utløp.

Maksimalt uttak for rammeavtalen de neste fire år er NOK 60 000 000,- ekskl. mva. Hvis maksimalt uttak nås før avtaleperiodens utløp, vil oppdragsgiver avslutte kontrakten uavhengig av avtalens løpetid.

2. Regler for gjennomføring av konkurransen

Leverandøren skal følge de anvisninger som gis i dette konkurransegrunnlaget. Gule felt fylles ut. Bruk dette dokumentet som utgangspunkt. Vennligst ikke del opp besvarelsen i flere filer enn nødvendig.

2.1 Kunngjøring av anskaffelsen

Anskaffelsen er kunngjort på Doffin (<https://doffin.no/>).

2.2 Anskaffelsesprosedyre tilbudskonkurranse/anbudskonkurranse

Anskaffelsen gjennomføres i henhold til lov nr. 73 av 17. juni 2016 om offentlige anskaffelser og forskrift nr. 974 av 12. august 2016 om offentlige anskaffelser. Anskaffelsen foretas etter prosedyren Åpen anbudskonkurranse Del III.

I denne konkurransen er det ikke anledning til å forhandle. Det er følgelig ikke anledning til å endre tilbudet etter tilbudsfristens utløp.

2.3 Språk

Tilbudet skal være utformet på norsk.

2.4 Fremdriftsplan

Følgende fremdriftsplan gjelder for prosessen:

Milepæl	Tidspunkt
Kunngjøring av konkurranse på DOFFIN (Database for offentlige kjøp)	30.05.2026
Frist for spørsmål til konkurransegrunnlag	05.08.2026
Tilbudsfrist (være oppdragsgiver i hende) - start kvalifisering/evaluering	14.08.2026 kl. 1200
Utprøving av produkter	20.08, ev. 21.08.2026
Tildeling av kontrakt – start karenperiode	01.09.2026
Karenstid – 10 dager	11.09.2026
Avtaleinngåelse	12.09.2026
Vedståelsesfrist (3 måneder fra tilbudsfrist)	14.11.2026
Avtalen planlegges å tre i kraft	05.10.2026

Det tas forbehold om endringer i fremdriftsplanen.

2.5 Antall leverandører og mini-konkurranser

Det planlegges å inngå parallelle rammeavtaler med 3 leverandører (forutsatt at det er minst 3 tilbud som kan aksepteres). Følgende avropsmekanisme vil ligge til grunn:

Ved samlet verdi på kjøp av nye møbler til verdi under 700 000,-- eks. mva.:

Ved avrop på avtalen på nye møbler skal leverandøren rangert som nummer 1 i konkurransen på rammeavtalen forespørres først. Dersom nummer 1 ikke kan levere pga. leveringstid, går forespørselen til leverandør rangert som nr. 2. Dersom leverandør rangert nr. 2 ikke kan levere skal forespørselen gå videre til leverandør rangert som nr. 3.

Ved samlet verdi på kjøp av nye møbler til en verdi over 700 000,-- eks. mva.:

Dersom en leverandør blir kontaktet angående et kjøp estimert til over NOK 700 000,- eks. mva., eller at leverandøren ser at oppdragsgivers behov er over dette beløpet, plikter leverandøren å opplyse om at innkjøpsavdelingen må kontaktes for å gjennomføre konkurranse jf. punktene under.

Ved behov for innspill i forkant av en mini-konkurranse i rammeavtalen, skal alle leverandørene kunne bli kontaktet for få muligheten til å lage et forslag til møblering for å estimere kostnader. Dette skal kunne tilbys vederlagsfritt, men vurderes ut fra kompleksitet og behov.

Det vil bli utarbeidet mini-konkurranseskjema til bruk ved den enkelte mini-konkurranse. Skjemaet skal utarbeides sammen med de tre leverandørene etter kontraktsinngåelse.

Mini-konkurranse vil bli gjennomført på følgende måte:

1. Leverandørene på avtalen vil motta en invitasjon til mini-konkurranse i oppdragsgivers konkurransegjennomføringsverktøy (KGV).
2. Leverandørene skal ha gis tilstrekkelig frist til innlevering av tilbud, (avhengig av oppdragets omfang.) til å besvare forespørselen, Fristen regnet fra og med første virkedag etter at forespørsel er sendt.
3. Alle leverandørene på rammeavtalen vil bli invitert til å levere tilbud. De innkomne tilbudene vil bli evaluert i henhold til tildelingskriteriene.
4. Oppdragsgiver forbeholder seg retten til å gjennomføre dialog eller forhandlinger om tilbudene. Etter eventuelle forhandlinger kan leverandørene bli invitert til å levere reviderte tilbud før endelig evaluering foretas og kontrakt tildeles.
5. Dersom oppdragsgiver ut ifra innkomne tilbud vurderer at forhandlinger ikke er hensiktsmessig, kan tildeling skje uten forhandlinger. Leverandørene anmodes derfor om å inngi sitt beste tilbud.
6. Tildeling av kontrakt vil skje ut fra det økonomisk mest fordelaktige tilbud basert på tildelingskriteriene angitt under. Kriteriene kan konkretiseres i den enkelte mini-konkurranse.

Eksempler på aktuelle kriterier kan være:

Estetikk
Ergonomi

Universell utforming
Kvalitet
Leveringstid
Pris
Miljøkriterier, f.eks. EPD

Vekting av tildelingskriteriene vil fremgå av invitasjonen til den enkelte mini-konkurranse.

7. Informasjon om valg av leverandør skal skje i brev form. Brevet skal oversendes leverandørene i via KGV. Informasjon om valg av leverandør vil bli meddelt skriftlig via Merccell.

8. Det skal opprettes en avtale i KGV med den rammeavtaleleverandøren som vinner mini-konkurransen. Avtalen signeres digitalt i Merccell.

2.6 Alternative tilbud

Det er ikke anledning til å gi alternative tilbud, dvs. tilbud med alternative løsninger i forhold til løsningene som konkurransegrunnlaget legger opp til.

2.7 Parallelle tilbud

Det er ikke anledning til å levere parallelle tilbud, dvs. ulike tilbud som alle oppfyller kravene/kriteriene, men på ulike måter.

2.8 Kontraktstype

Det vil bli benyttet følgende kontrakt for denne anskaffelsen:

- Fylkeskommunens standard avtale (vedlagt) og standard avtalevilkår (vedlagt)

2.9 Etterspurt dokumentasjon

Det skal fylles ut en egenerklæring, dvs. ESPD-skjema i Merccell, som bekrefter at kvalifikasjonskravene er oppfylt. Tilbyder vil måtte levere dokumentasjon umiddelbart ved forespørsel. I denne konkurransen kan leverandørene i ESPD-skjemaet gi en samlet erklæring om at han oppfyller samtlige av de kvalifikasjonskravene som fremkommer av dette konkurransegrunnlaget. Dette gjøres i ESPD-skjemaets del IV seksjon a.

2.10 Skatteattest

Valgt leverandør skal på forespørsel levere skatteattest for merverdiavgift og skatteattest for skatt. Dette gjelder bare dersom valgt leverandør er norsk.

Skatteattesten skal ikke være eldre enn 6 måneder regnet fra fristen for å levere forespørsel om å delta i konkurransen eller tilbud.

Dersom valgt leverandør ikke leverer skatteattest vil det medføre avvisning. Større restanser vil også kunne medføre avvisning.

2.11 Taushetsplikt / konfidensialitet

Oppdragsgiver og dennes ansatte plikter å hindre at andre får adgang eller kjennskap til opplysninger om tekniske innretninger og fremgangsmåter eller drifts- og forretningsforhold det vil være av konkurransemessig betydning å hemmeligholde.

2.12 Innsyn

For allmennhetens innsyn i tilbud og anskaffelsesprotokoll gjelder lov av 2006-05-19 nr. 16: Lov om rett til innsyn i dokument i offentlig verksemd (offentleglova). Tilbud og anskaffelsesprotokoll vil bli unntatt fra innsyn frem til leverandør er valgt. Etter dette tidspunkt kan dokumenter knyttet til offentlige anskaffelser bli gjenstand for innsynsbegjæring. Det er oppdragsgiver som avgjør hvilken informasjon som kan gjøres offentlig.

2.13 Særlig om forbehold og avvik

Forbehold eller avvik skal klart fremgå av tilbudsbrevet.

Forbehold/avvik skal spesifiseres med hvilke konsekvenser dette har for ytelse, pris og andre forhold.

Tilbud som inneholder vesentlige avvik skal avvises. Oppdragsgiver kan avvise tilbud som inneholder avvik fra anskaffelsesdokumentene, uklarheter eller lignende som ikke må anses ubetydelige.

Avvik fra konkurransegrunnlaget vil bli vurdert ut fra viktigheten av forholdet det avvikes fra, vesentligheten av avviket, avvikets betydning for oppdragsgiver samt avvikets betydning for konkurransesituasjonen. En samlet vurdering av avvik vil kunne resultere i en avvisningsrett eller plikt for å sikre at oppdragsgivers behov faktisk dekkes og at evalueringen baseres på sammenlignbare tilbud.

Leverandøren oppfordres derfor på det sterkeste til å følge de anvisninger som gis i dette konkurransegrunnlaget og eventuelt stille spørsmål ved uklarheter via Mercell til kontaktperson.

2.14 Feil eller uklarheter

Dersom det oppdages feil eller uklarheter i konkurransegrunnlaget, bes det om at dette formidles skriftlig til oppdragsgiver etter anvisningene nedenfor.

2.15 Meld interesse i Mercell

Oppdragsgiver benytter Mercell-portalen. Her kunngjøres konkurransen, konkurransedokumentene legges ut, kommunikasjon foregår (se under) og tilleggsinformasjon legges ut. For at du som tilbyder skal få del i kommunikasjonen og tilleggsinformasjonen som legges ut, er det avgjørende at du har meldt interesse for konkurransen i Mercell.

2.16 Kommunikasjon

All kommunikasjon i prosessen skal foregå skriftlig via Mercell-portalen, www.mercell.no. Dette for at all kommunikasjon skal dokumenteres.

Hvis spørsmål angår alle tilbydere vil oppdragsgiver besvare dette anonymisert ved å gi svaret som en tilleggsinformasjon.

2.17 Rettelser, suppleringer og endringer

Innen seks dager før tilbudsfristens utløp har oppdragsgiver rett til å foreta rettelser, suppleringer eller endringer i konkurransegrunnlaget som ikke er av vesentlig karakter.

Rettelser, suppleringer eller endringer vil bli sendt til alle som har meldt sin interesse i Mercell.

2.18 Innlevering av tilbud

Alle tilbud skal leveres elektronisk via Mercell portalen, www.mercell.no innen tilbudsfristen. For sent innkomne tilbud vil bli avvist. Merk: Systemet tillater ikke innsendelse av tilbud etter tilbudsfristens utløp, heller ikke hvis innlevering er påbegynt.

Er du ikke bruker hos Mercell, eller har du spørsmål knyttet til funksjonalitet i verktøyet, for eksempel, hvordan du skal gi tilbud, ta kontakt med Mercell Support på tlf: 21 01 88 60 eller på e-post til: support@mercell.com.

Tilbud kan endres helt til tilbudsfristens utløp, eventuelt laste opp nytt tilbud.

Oppdragsgiver gjør oppmerksom på at det kan ta noen dager å få levert elektronisk signatur slik at denne prosessen settes i gang så snart som mulig.

Tilbud leveres i PDF, Word, Excel eller andre filformat som kan åpnes av Microsoft Office eller Adobe.

Merk: Ikke last opp vedlegg i Mercell som zippede filer, da det medfører manuell håndtering i oppdragsgivers arkivsystem.

2.19 Konkurransegrunnlaget

Konkurransegrunnlaget består av de deler og dokumenter som er angitt i tabellen under.

Del	Beskrivelse
	1. Konkurransegrunnlaget (dette) 2. Avtalemal med spesielle avtalevilkår 3. Standard avtalevilkår 4. Prisskjema

2.20 Avlysning av konkurransen

Oppdragsgiveren kan avlyse konkurransen dersom det foreligger saklig grunn.

2.21 Tildeling

Tildelingen skjer på basis av hvilket tilbud som har det beste forholdet mellom pris og kvalitet basert på kriterier oppgitt i konkurransegrunnlaget

2.22 Evalueringsmetodikk

GRIPs evalueringsverktøy vil bli benyttet i evalueringen av tilbudet. Metoden er tilgjengelig på <https://innlandetfylke.no/om-fylkeskommunen/organisasjon/innkjop-og-anskaffelser/>

GRIP-modellen er endogen (forholdsmessig). Det betyr at den besvarelsen som for et gitt svarpunkt anses som best, får høyest score, vanligvis topp score, og øvrige tilbyders besvarelser for samme svarpunkt får score relativt til denne.

Kriteriene med prosentvekter blir lagt inn i GRIP-modellens fane «Tildelingskriterier». Ved evaluering av kriterier (utenom pris), gis det en score på 0-5 (kan også være desimaler) basert på Oppdragsgivers vurdering av besvarelsen. Ulike tilbyders pris rangeres mot hverandre og fremkommer i en prisindeks. Prisindeksen sammenholdes til slutt mot øvrige tildelingskriterier (poengindeks), og en vektet indeks mellom prisindeks og poengindeks fremkommer. Tilbyder med best score på vektet indeks, vinner konkurransen.

2.23 Tilbudets innhold og besvarelse

Konkurransegrunnlaget (dette) skal leveres utfylt og merket med «Besvarelse konkurransegrunnlag»

Kravspesifikasjonen kan bevares i selve bilaget, eller legge ved vedlegg med henvisning til pkt. nr. i kravspesifikasjonen.

Alle vedlegg skal være tydelig merket med pkt. nr. og navn fra overskrift i kravspesifikasjonen, f.eks.: «3.1. Sortiment av brukte møbler».

Minner om at oppdragsgiver kan avvise tilbud eller tilbydere bl.a. pga. følgende forhold:

- Det er leverandøren som har risikoen for uklarheter i tilbudet, ref. Forskriften om offentlige anskaffelser §23-3 (2).
- når tilbud ikke oppfyller kravene til utforming som oppdragsgiveren har fastsatt, jf. §24-1 (2b).

3. DET EUROPEISKE EGENERKLÆRINGSSKJEMAET (ESPD)

3.1 Generelt om ESPD

Som en foreløpig dokumentasjon på oppfyllelse av kvalifikasjonskrav og at det ikke foreligger avvisningsgrunner, skal leverandøren fylle ut ESPD-skjema. Dette skjemaet er integrert i Mercell under arkfanen «ESPD Avvisningsgrunner» og «ESPD Kvalifikasjonskrav».

All dokumentasjon på oppfyllelse av kvalifikasjonskrav skal vedlegges ved tilbudsfrist. Attest for skatt og mva. skal også vedlegges.

3.2 Nasjonale avvisningsgrunner

I henhold til ESPD del III: Avvisningsgrunner, seksjon D: «Andre avvisningsgrunner som er fastsatt i den nasjonale lovgivingen i oppdragsgiverens medlemsstat». De norske anskaffelsesreglene går lenger enn hva som følger av avvisningsgrunnene angitt i EUs direktiv om offentlige anskaffelser og i standardskjemaet for ESPD. Det presiseres derfor at i denne konkurransen gjelder og alle avvisningsgrunnene i anskaffelsesforskriftens § 24-2, inkludert de rent nasjonale avvisningsgrunnene.

Følgende av avvisningsgrunnene i anskaffelsesforskriften § 24-2 er rent nasjonale avvisningsgrunner:

- §24-2(2). I denne bestemmelsen er det angitt at oppdragsgiver skal avvise en leverandør når han er kjent med at leverandøren er rettskraftig dømt eller har vedtatt et forelegg for de angitte straffbare forholdene. Kravet til at oppdragsgiver skal avvise leverandører som har vedtatt forelegg for de angitte straffbare forholdene er et særnorsk krav.
- 24-2(3) bokstav i. Avvisningsgrunnen i ESPD skjemaet gjelder kun alvorlige feil i yrkesutøvelsen, mens den norske avvisningsgrunnen også omfatter andre alvorlige feil som kan medføre tvil om leverandørens yrkesmessige integritet.

Oppdragsgivers kommentar: FOA §24-2(2) angir at oppdragsgiver skal avvise leverandør basert på visse forhold (se under) som oppdragsgiver er kjent med og FOA 24-2(3) bokstav i angir at oppdragsgiver kan avvise når «leverandøren for øvrig har begått alvorlige feil som medfører tvil om hans yrkesmessige integritet».

Det er dermed egentlig ikke mulig å formulere kravet som et ja/nei-krav som leverandør kan tilfredsstille. Allikevel er dette formulert som ja/nei i Mercell og du som leverandør må besvare spørsmålet for å komme videre. Det riktige blir å svare Nei hvis du som leverandør ikke er rettskraftig dømt eller ikke har vedtatt et forelegg for følgende straffbare forhold:

- deltakelse i en kriminell organisasjon
 - korrupsjon
 - bedrageri
 - terrorhandlinger eller straffbare handlinger med forbindelse til terroraktivitet
 - hvitvasking av penger eller finansiering av terrorisme
 - barnearbeid og andre former for menneskehandel
- og ikke har begått alvorlige feil som medfører tvil om yrkesmessige integritet

4. Tilbudsbrev

Firmanavn	
Organisasjonsnummer	
Bekreftelse på at kvalifikasjonskravene er oppfylt (JA/Nei).	
Bekreftelse på at samtlige krav og vilkår som oppstilles i konkurransegrunnlaget er akseptert (Merk: Det kan ikke tas vesentlige forbehold mot kravspesifikasjon eller avtalevilkår, heller ikke i egne salgs- og leveringsbetingelser.)	
Leverandørens eventuelle unntak/forbehold	
Stadfestelse om potensielle habilitetsproblemer	
Er det deler av tilbudet som er å anse som forretningshemmelighet, jf. forvaltningslovens §13 , og som tilbyder mener ikke må offentliggjøres? Hvis ja, angi dette.	
<p>Leverandøren må oppgi hvilke deler av leveransen leverandøren har risikovurdert til å bli eller kan bli påvirket av uforutsette hendelser som følge av:</p> <ol style="list-style-type: none"> 1. Den pågående krigen i Ukraina 2. Pandemien 3. Eventuelt andre uforutsatte hendelser leverandøren har risikovurdert 4. Hvilke deler av leveransen som er påvirket av punktene 1 og 2 over. 	

Kort beskrivelse av tilbyder og eventuelt dennes viktigste underleverandører	
Tydelig definering av ord og uttrykk som er benyttet i tilbudet	
Sted	
Dato	
Navn (ikke signatur)	

5. Kontaktopplysninger

Firmanavn:	
Organisasjonsnummer:	
Postadresse:	
Tilbudsansvarlig:	
Telefon:	
E-post:	
Avtaleansvarlig:	
Tittel avtaleansvarlig:	
Telefon:	
E-post:	
Ev. distriktsrepresentant:	
Telefon:	
E-post:	
Tlf. ordrekontor:	
E-post ordrekontor:	
Prokura/signeringsfullmakt, hvem som signerer avtalen, med tittel:	

6. Kvalifikasjonskrav

Merk: Kvalifikasjonskravene besvares i Mercell.

6.1 Firmaattest

Krav
Leverandør er registrert i et faglig register i medlemsstaten som leverandøren er etablert i. Som beskrevet i bilag XI til direktiv 2014/24/EU; leverandører fra visse medlemsstater kan være nødt til å oppfylle andre krav i nevnte bilag.
<u>Dokumentasjonskrav:</u>
<ul style="list-style-type: none">Norske selskaper: Leverandøren skal være et lovlig etablert foretak. For norske selskaper dokumenteres kravet med Firmaattest.Utenlandske selskaper: Utenlandske selskaper skal kunne godtgjøre at selskapet er registrert i bransjeregister eller foretaksregister som foreskrevet i lovgivningen i det land hvor leverandøren er etablert.

6.2 Leverandørens økonomiske og finansielle stilling

Krav
Leverandøren skal ha tilstrekkelig økonomisk og finansiell kapasitet til å kunne oppfylle kontrakten. Med tilstrekkelig økonomisk og finansiell kapasitet menes at leverandøren skal ha god kredittverdighet, minst tilsvarende Bisnode score A (www.soliditet.no).
<u>Dokumentasjonskrav:</u>
Dersom tilbyder ikke er kredittvurdert eller hvis tilbyder ønsker å dokumentere at kredittvurderingen gir et misvisende bilde av den økonomiske situasjon, kan den økonomiske og finansielle stilling godtgjøres med annen egnet dokumentasjon. Tilbyder skal særlig begrunne hvorfor kredittvurdering ikke foreligger eller hvorfor den gir et misvisende bilde.
For foretak uten score i Bisnode-basen vil oppdragsgiver vurdere regnskapstall, eventuelt innhente ekstern hjelp for å vurdere tilbyders økonomiske og finansielle stilling. Tilbydere med midlertidig redusert kredittverdighet pga. meldt fisjon/fusjon eller lignende tilfeller, vil kunne godkjennes.

6.3 Leverandørens tekniske og faglige kvalifikasjoner

Krav
<p>a. Det kreves at leverandør har god erfaring fra tilsvarende rammeavtaler (dvs. oppdrag av samme art, kompleksitet, vanskelighetsgrad og omsetning)) med tilhørende tjenester. Dette gjelder ikke for salg av brukte møbler og reparasjoner.</p> <p><u>Dokumentasjonskrav:</u> Leverandør skal gi en liste over de viktigste relevante leveransene de siste tre år, herunder opplysninger om oppdragsgiver, avtaletype, verdi, tidspunkt og mottaker (navn og e-post), samt en kort beskrivelse av leveransens innhold, omfang og forpliktelser.</p> <p>Referanser vil kun bli kontaktet ved behov. Se punkt 7.</p>

6.4 Kvalitetsikringstandard og miljøledelsesstandarder

Krav
<p>a. Leverandøren skal ha et godt og velfungerende kvalitetssikringssystem med relevans for leveransen.</p> <p><u>Dokumentasjonskrav:</u> Dokumenteres med sertifikat i henhold til ISO 9001 eller tilsvarende tredjepartsverifisert system.</p> <p>Alternativt kan oppfyllelse av kravet dokumenteres med redegjørelse for firmaets system og rutiner for kvalitetssikring, inklusive helse-, miljø- og sikkerhet som er relevant for leveransen.</p>
<p>b. Tilbyder skal ha et miljøledelsessystem for å sikre en lav miljøbelastning ved utførelse av leveransen.</p> <p><u>Dokumentasjonskrav:</u> Dokumenteres med gyldig sertifikat for Miljøfyrtårn, ISO 14001, EMAS eller tilsvarende tredjepartsverifisert system som er relevant for utførelse av leveransen.</p> <p>Alternativt kan oppfyllelse av kravet dokumenteres med beskrivelse av miljøledelsessystem som minimum består av følgende elementer:</p> <ul style="list-style-type: none">• Virksomhetens miljømål og miljøpolitikk• Strategi på miljøområdet• Utførelse av tjenestene på en miljømessig forsvarlig måte, f.eks. avfallssortering og transport

6.5 Bruk av andre foretaks ressurser (underleverandører)

Krav
<p>Dersom en leverandør har til hensikt å støtte seg på andre foretaks kapasitet vedrørende finansiell/økonomisk styrke og/eller tekniske/faglige kvalifikasjoner, skal det fremlegges dokumentasjon på at leverandøren har rådighet over nødvendige ressurser hos underleverandør, f.eks. ved en skriftlig forpliktelseserklæring eller skriftlig samarbeidsavtale om dette mellom leverandør og underleverandør. For del III anskaffelser følger dette av FOA §§ 16-10.</p> <p><u>Dokumentasjonskrav:</u> Tilbyder må legge ved en forpliktelseserklæring fra det/de aktuelle foretak(et/ene) eller annet bevis som dokumenterer at han har rådighet over tilbudte ressurser. Se <i>Forpliktelseserklæring</i>.</p>

Merk I: Dette kravet medfører enkelte ganger usikkerhet. Kravet er koblet til de kvalifikasjonskrav som er stilt ifm. økonomisk kapasitet og tekniske og faglige kvalifikasjoner. Dette bør ikke tolkes for vidt. Alle virksomheter er avhengig av en rekke underleverandører for å gjøre jobben – fra produksjonsbedrifter, til transportører og renholdere. Forpliktelseserklæringen skal benyttes hvis leverandør inngår samarbeid med en annen leverandør for på den måten være i stand til å oppfylle konkurransens kvalifikasjonskrav. Relevante eksempler kan være:

1. Leverandør selger kun varer og har ikke etterspurt serviceapparat. Da kan leverandør inngå avtale med en som har serviceapparat og tilby dennes ressurser.
2. Leverandør av tømmer tjenester gir tilbud på en jobb som også inkluderer gravearbeid. Samarbeid inngås med en maskinentreprenør og dennes ressurser tilbys for gravearbeidet.
3. Det etterspørres tjenester på et større geografisk område enn leverandøren kan tilby. Samarbeid inngås med en annen leverandør for de aktuelle geografiske områder.
4. Leverandør støtter seg på morselskap for å oppfylle krav til økonomisk- og finansiell kapasitet.

MERK II: Hvis anskaffelsen er en Del III-anskaffelse, dvs. over EØS-terskelverdi (dette står på konkurransegrunnlagets forside), og en leverandør skal støtte seg på kapasiteten til andre virksomheter, skal virksomhetene levere separate elektroniske egenerklæringer (ESPD-skjemaet). Dette markeres ved å huke av for bruk av underleverandører i Merccell, og underleverandøren får da tilgang til Merccell og bekrefter nødvendig informasjon.

7. Erfaring/referanser

I henhold til kvalifikasjonskravene skal det oppgis erfaring/referanser. Vennligst oppgi referanser og kontaktdetaljer under (sjekk at e-postadresse er korrekt):

Navn	Firma	Tlf.	E-post	Årlig verdi	Leveranseperiode	Kort redegjørelse for leveransens innhold, omfang og forpliktelser

Referanser vil eventuelt bli kontaktet hvis oppdragsgiver har behov for å verifisere tilbyders erfaring.

8. Tildelingskriterier

8.1 Tildelingskriterier

Tildelingen skjer på basis av hvilket tilbud som har det beste forholdet mellom pris og kvalitet basert på følgende kriterier:

Kriterium	Vekt	Dokumentasjonskrav	Beskrivelse/vedlegg nr.:
Pris	40 %	<p>Tilbyder skal fylle ut prisskjema. Dette skal gjøres i Excel-skjemaet og legges elektronisk med tilbudet. Det er ikke anledning til å endre skjemaet. Det er tilbyders ansvar å levere et korrekt og komplett tilbud. Manglende utfylt prisskjema kan medføre at tilbudet blir avvist.</p> <p>Varelinje med eksempler i prisskjema bes slettet før innsending av tilbud.</p> <p>Rabatt på veil. priser eller påslag på nettopriser fra leverandører på øvrig sortiment oppgitt i prisskjema (arkfane «Produsenter - underleverandører»), skal være de samme som benyttes og oppgis i arkfane «Priser».</p> <p>Møbelprodusentenes veiledende prislister ev. nettopriser på produkter tilbudt i prisskjema skal vedlegges (pdf format).</p> <p>Navngi alle vedlagte prislister med Produsentnavn.</p> <p>Det skal oppgis påslag for et estimat på brukte møbler. Påslaget skal være det samme for alt som går under kategori og definisjon på brukte møbler.</p>	
Kvalitet på tjenesten	25 %	<p>Oppdragsgiver vil evaluere følgende:</p> <ul style="list-style-type: none">• Funksjonalitet og brukervennlighet i løsningen for nettbutikk.• Bredden i tilbudt sortiment på brukte møbler, inkludert tilgang	

Kriterium	Vekt	Dokumentasjonskrav	Beskrivelse/vedlegg nr.:
		<p>til nettbutikk og graden av oppfyllelse av krav til nettbutikken.</p> <ul style="list-style-type: none"> • God kompetanse og lang, relevant erfaring teller positivt • Utforming, god oppløsning og best presentasjon av 2 og 3d tegninger for best mulig beslutningsgrunnlag 	
Kvalitet på tilbudte produkter	35 %	<p>Under dette kriteriet vil tilbudte møbler bli vurdert på opplistede vurderingspunkter på de enkelte produktene.</p> <p>På de produktene det ikke er oppgitt evalueringspunkter er kravene å anse som minimumskrav og vil ikke inngå i evaluering.</p> <p>Møbler som det er krysset av for i prisskjema er møbler som skal prøves ut.</p> <p>Viktigheten av tilbudte møbler og grunnlag for poeng i dette kriteriet vil være i henhold til følgende rangering, (dvs. kontorstoler teller mest)</p> <p>Kontorstoler: medium og stor teller likt</p> <p>Elevstol, alt. 1</p> <p>Skrivebord med elektrisk hev og senk</p> <p>Møteromstol</p> <p>Sofa</p> <p>Elevstol, alt. 2</p> <p>Kontorstol med mesh rygg</p> <p>Utemøbler</p> <p>Elevstol, alt. 3</p> <p>Møtebord med avrundete kanter</p>	

8.2 Ad Klima og miljø – begrunnelse for å ikke benytte 30 % regelen

Klima- og miljøpåvirkningen i denne avtalen kommer fra produksjon av nye møbler, avhending av møbler og frakt av produktene ut til oppdragsgiver.

For å minimere klima- og miljøpåvirkningen av produksjon av nye produkter er det stilt krav om miljømerke type 1 på nesten samtlige av produktene i prisskjema.

Leverandør må i tillegg i kontraktsoppfølging begrunne hvorfor, dersom det ikke kan benyttes produkter med miljømerke type 1 ved kjøp av møbler og utstyr utenom definerte produkter i prisskjema.

Ved kjøp av disse produktene er det stilt krav for å sikre lovlig og bærekraftig trevirke, redusert innhold av helse og miljøskadelige stoffer, produktgaranti på minimum 5 år og produktinformasjon og tilgang på reservedeler. Krav til utforming av møbler for enkelt renhold reduserer slitasje og forlenger levetid.

Videre er behovet for produksjon av produkter, og avhending av produkter, minimert ved å stille krav til at det skal leveres brukte møbler, og ved at det er stilt 10 års garantitid på produktene som det kjøpes mest av. Ved gjennomføring av mini-konkurranser, vil det der det er hensiktsmessig benyttes EPD i tildelingskriterier.

For å minimere klima- og miljøpåvirkningen av avhending, er det stilt kontraktskrav om bruk av retur- og gjenvinningsordninger, herunder ordninger som Grønt Punkt Norge AS, krav til avhendingstjenester og oppussingstjenester.

For å minimere klima- og miljøpåvirkningen av transport er det stilt krav til utslippsfri transport for konsulenter. Videre er det stilt krav til at transportkostnader belastes over NOK 30 000,-, for å gi incentiver for bedre planlegging og mindre behov for antall leveringer.

Samlet sett innebærer disse kravene gi en bedre klima- og miljøeffekt enn det som kunne vært oppnådd gjennom bruk av tildelingskriterier. Oppdragsgiver benytter seg på denne bakgrunn av forskrift om offentlige anskaffelser § 7-9 (4) i denne anskaffelsen.

8.3 Ad prisskjema

Priser skal oppgis i NOK ekskl. mva. Tilbudte priser fylles ut i vedlagte prisskjema.

Alle priser som oppgis i prisskjema skal stamme fra møbelprodusentenes offisielle veiledende priser eller nettopriser. Prisene skal oppgis ekskl. mva.

Det er konkurransepris (totalsummen på prisskjemaet) som vil være gjenstand for evaluering.

I prisskjema er det estimert omsetning på de varegruppene det handles mest av. Estimaten gjelder for en 4 års periode

Oppdragsgiver vil i avtaleperiode be om kopi av faktura på innpriser, ev. veiledende priser inn til forhandler for verifisering.

8.4 Vareprøver

Det vil bli gjennomført utprøving av produkter hos forhandler.

Datoen for gjennomføring av utprøving: 20.08.2026 eller 21.08.2026. Klokkeslett kommer vi tilbake til. Det er deltagere fra skoler, administrasjon, renhold og Eiendom som vil delta på utprøving.

Utprøving begrenser seg til forhandlere i Mjøsdistriktet. Utprøving av møbler fra forhandlere utover Mjøsdistriktet, vil finne sted i oppdragsgivers lokaler.

Møbelstoff som er tilbudt skal også være vedlagt.

Vareprøver skal tilsvare tilbudt produkt. Mindre avvik i farge eller møbelstoff aksepteres dersom avviket ikke påvirker funksjon, ergonomi, kvalitet, miljøegenskaper, renhold, slitestyrke eller øvrige evalueringspunkter. Alle avvik skal oppgis skriftlig før utprøving.

Evaluerings av produkter vil bestå av representanter fra skolene, renhold og anskaffelser vil delta i utprøving.

9. Forpliktelseserklæring

Forskrift om offentlige anskaffelser §§ 16-10/19-2. Det fylles ut en erklæring pr underleverandør.

Gjelder konkurranse:	Fyll inn saksnummer + navn
-----------------------------	----------------------------

Denne erklæringen gjelder (foretak):

Firma:	
Organisasjonsnummer:	
Adresse:	
Postnummer, sted:	
Land:	

Som underleverandør til (hovedleverandør):

Firma:	
Organisasjonsnummer:	
Adresse:	
Postnummer, sted:	
Land:	

Det bekreftes med dette at nevnte foretak inngår som underleverandør ifm overnevnte tilbud.

Det bekreftes at nevnte foretak forplikter seg til å stille nødvendige ressurser til disposisjon for nevnte tilbyder i det omfang det er nødvendig for å oppfylle nevnte hovedleverandør sine kontraktsforpliktelser.

Sted/Dato:

Signatur av person som har fullmakt til å binde underleverandør